

**COM PODEM FER**

# **LECXIT?**

**GUIA PRÀCTICA  
D'IMPLEMENTACIÓ  
DEL PROGRAMA LECXIT**

# COM PODEM FER LECXIT? GUIA PRÀCTICA D'IMPLEMENTACIÓ DEL PROGRAMA

© Fundació Jaume Bofill, 2022

Girona, 34  
08010 Barcelona  
fbofill@fbofill.cat  
fundaciobofill.cat

2a edició: Setembre 2022  
Redacció i edició: Equip Lecxit  
Disseny i maquetació: Sonia Fernández



Creiem que el coneixement s'ha de compartir. Per això fem servir una llicència **Creative Commons Reconeixement 4.0 Internacional (by)**. Us animem a copiar, redistribuir, remesclar o transformar i crear els continguts propis d'aquesta publicació, per a qualsevol finalitat, inclosa la comercial. Només us demanem que reconegueu l'autoria de la creació original.

Les publicacions del programa LECXIT estan disponibles per a descàrrega als webs **lecxit.cat** i **fundaciobofill.cat**

COM PODEM FER

# LECXIT?

GUIA PRÀCTICA  
D'IMPLEMENTACIÓ  
DEL PROGRAMA LECXIT

Benvinguts i benvingudes al LECXIT, un programa impulsat per la Fundació Bofill que té com a objectiu incrementar l'èxit educatiu dels infants a través de la millora de la comprensió lectora. Des del LECXIT tenim el repte de garantir que tot l'alumnat acabi l'etapa d'educació primària amb un nivell de competència lectora que n'asseguri el desenvolupament educatiu i social.

La clau del programa LECXIT sou les persones que l'impulseu des del vostre municipi —ja sigui des de l'ajuntament, el centre educatiu, la biblioteca o l'entitat social— amb la voluntat de fomentar la competència lectora i el gust per la lectura dels infants. Per fer-ho, des del LECXIT us proposem treballar la lectura d'una manera vibrant a partir d'una metodologia que es basa en cinc elements clau:



**1 ALUMNE X 1  
MENTOR/A**



**DURANT EL  
CURS ESCOLAR**

**x20**

**20 SESSIONS  
LECTORES**



**1 SESSIÓ CADA  
SETMANA**



**1H CADA SESSIÓ**

A més, a Catalunya el LECXIT esdevé també una eina per a fomentar la llengua catalana. Per això, des del projecte s'aposta per l'ús del català a les sessions LECXIT entre els infants i el voluntariat.

Aquesta guia és un material on trobareu, de forma detallada, totes les eines i les pautes per a implementar el projecte. Tot i així, el més important és que us feu vostre el model i el pugueu adaptar a la vostra realitat, per tal que LECXIT sigui una experiència engrescadora per als infants i el voluntariat del vostre territori.

Quan s'inicia un projecte nou és molt normal que sorgeixin dubtes i qüestions; per això ens trobareu aquí per acompanyar-vos en aquest procés i dotar-vos de les eines necessàries per a començar el LECXIT. No dubteu a posar-vos en contacte amb nosaltres, us acompanyarem i us ajudarem en tot el que calgui.

Esteu a punt?

**SOM-Hi!**

## 1 PREPAREU EL TERRENY

**1.1**

Comunitat  
LECXIT  
\_08

**1.2**

Aliances  
amb l'entorn  
\_09

**1.3**

Coordinació  
i funcions del  
projecte\_11

## 2 POSEU-VOS EN MARXA

**2.1**

Grup  
d'infants  
\_16

**2.2**

Crida al  
voluntariat  
\_19

**2.3**

Selecció del  
voluntariat  
\_21

**2.4**

Formació del  
voluntariat  
\_22

**2.5**

Aparellaments  
\_24

**2.6**

Inici de les  
sessions  
\_25

**2.7**

Avaluació inicial  
de la comprensió  
lectora\_27

**2.8**

Acompanyament  
i suport  
\_28

**2.9**

Tancament  
i comiat  
\_31

## 3 AVALUEU COM HA ANAT EL PROJECTE

**3.1**

Avaluació final  
de la comprensió  
lectora\_34

**3.2**

Reunió de valoració  
amb l'equip  
impulsor LECXIT\_35

**3.3**

Qüestionaris  
de satisfacció  
LECXIT\_36

## CONTEXT

El **11,2%** dels alumnes finalitzen primària amb un **nivell baix** de comprensió lectora i per tant **no entenen** el que llegeixen.

(Consell Superior d'Avaluació del Sistema Educatiu 2021).

## REpte

Impulsar l'**èxit educatiu** a través de la millora de la **comprensió lectora**. Garantir que tot l'alumnat finalitzi l'etapa de primària amb un nivell de competència lectora que els asseguri el seu desenvolupament educatiu i social.

### PERFIL DE L'INFANT LEcXiT



- Alumnes de quart, cinquè o sisè de primària.
- Mecànica lectora assolida.
- Que necessitin reforçar la seva motivació envers l'hàbit lector.
- Que no disposin d'un entorn proper que els pugui acompanyar en el foment i gaudi per la lectura.

### PERFIL DEL VOLUNTARIAT LEcXiT



- Motivació per la lectura i entusiasme per l'educació dels infants.
- Facilitat per tractar amb infants d'aquestes edats.
- Compromís de participació al projecte durant tot el curs escolar.
- Bon nivell de lectura i ús del català.

## METODOLOGIA



1 ALUMNE X 1 MENTOR/A



DURANT EL CURS ESCOLAR



ESPai LEcXiT

x20

20 SESSIONS LECTORES

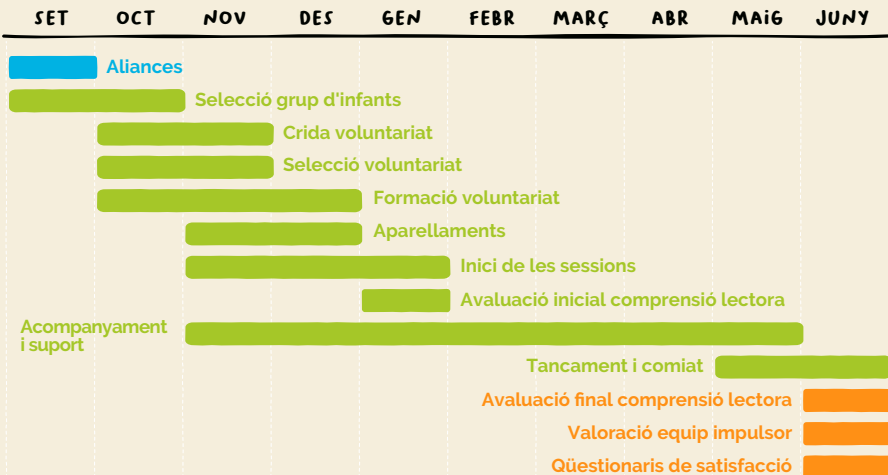


1 SESSIÓ CADA SETMANA



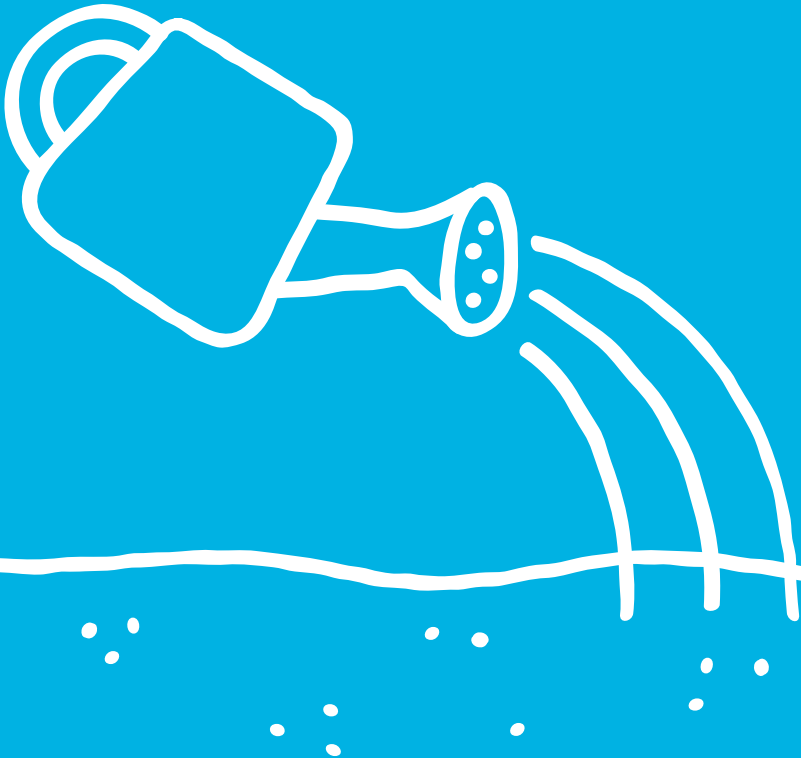
1H CADA SESSIÓ

## CALENDARI



1

PREPAREU  
EL TERRENY



## 1.1

# COMUNITAT LECXIT



Des d'aquest moment, formeu part d'una xarxa de lectura impulsada pel programa LECXIT! Què us oferim?

- **Formar part d'una xarxa amb més de 300 espais LECXIT que impulsen el projecte arreu de Catalunya.** Cada setmana al voltant de 2.000 parelles lectores, formades per una persona voluntària i un infant, es troben per compartir una estona de gaudi i aprenentatge al voltant de la lectura.

Us animem a entrar a la nostra pàgina [web](#) i descobrir els espais LECXIT que teniu més a prop. Podeu trobar complicitats amb altres espais LECXIT que hi hagi al vostre municipi o en un altre de proper per aprendre plegats, compartir dubtes i intercanviar diferents punts de vista sobre el projecte.

- **Espais de formació i capacita-  
ció per als impulsors del  
projecte.** Cada curs organitzem una jornada orientada als

impulsors del projecte, un espai formatiu que alhora busca oferir un moment per compartir idees amb altres referents i impulsors del projecte.

A més, periòdicament organitzem jornades d'intercanvis d'experiències LECXIT i de capacita-  
ció amb temes d'interès tant en format presencial com en línia.

- **Materials i recursos.** A la pàgina web del LECXIT, a l'apartat de «[Recursos](#)», teniu a disposició els materials del programa adreçats als diversos agents de la comunitat LECXIT: persones impulsores, famílies, voluntariat i equips docents.

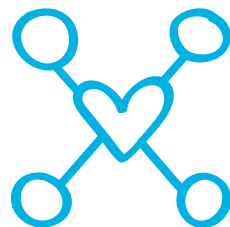
Aquests materials es troben en format descarregable. Així que us animem a consultar-los i utilitzar-los sempre que ho necessiteu.



---

## 1.2

# ALIANCES AMB L'ENTORN



El programa LECXIT pot ser una bona oportunitat per a fer xarxa al vostre territori. Per això us animem a posar-vos en contacte amb altres agents educatius de l'entorn, a fi de buscar-hi aliances, complicitats i sinergies envers la lectura, i de compartir-hi estratègies i aprenentatges.

Durant el desenvolupament del projecte, també anireu trobant aquestes complicitats i sinergies en el territori. Algunes de les entitats amb les quals podeu col·laborar són l'escola d'adults, el casal d'avis o de joves, l'oficina de català o els mitjans de comunicació local, entre d'altres. Aquestes entitats us ajudaran a difondre el projecte i a fer la crida al voluntariat. Compartir i fer extensiu el projecte als diferents agents del territori fa que hi hagi més persones implicades; d'aquesta manera arribarà a més infants i n'hi haurà més que podran gaudir de l'activitat.

Si sou un ajuntament i decidiu incorporar el LECXIT com a

proposta metodològica per a la millora de la comprensió lectora de l'alumnat del municipi, poseu-vos en contacte amb les escoles o biblioteques per explicar el projecte i animar-les a participar. Podeu fer difusió de la crida al voluntariat des de tots els mitjans de què disposeu com a ajuntament. Que l'ajuntament impulsi el projecte de manera comunitària permet incrementar el potencial del projecte al municipi.

- **Les biblioteques públiques** són un espai idoni per a fer les sessions de lectura. Si sou una biblioteca i teniu ganes de col·laborar en el projecte, poseu-vos en contacte amb una o diverses escoles del vostre entorn per impulsar-lo conjuntament. Des de les escoles, els tutors i tutores de cada curs (de quart, cinquè i sisè) fan la selecció dels infants que participaran en el LECXIT, i, per tant, és important que hi mantingueu una bona comunicació i una bona

---

relació per fer-ne el seguiment.

- **Els centres educatius** són una peça clau, perquè permeten establir el vincle amb els infants i les famílies. Si sou una escola i voleu impulsar el projecte al centre, poseu-vos en contacte amb altres agents del territori, com ara la biblioteca, l'ajuntament o les entitats socials. Podeu coordinar-vos per decidir diferents aspectes del projecte i així augmentar-ne la vàlua. Si les sessions de lectura es fan a l'escola, la biblioteca pot fer lots de llibres perquè el material que facin servir els infants sigui variat i de qualitat. Fins i tot podeu fer petició d'algun llibre en concret vinculat amb el que treballem a l'aula.

- **Les entitats socials** també són promotores del LEXIT. Els infants que hi participen són, majoritàriament, els usuaris mateixos de l'entitat. A vosaltres també us animem a coordinar-vos amb l'escola per fer el seguiment del progrés dels infants pel que fa a la millora de la comprensió lectora. A més, també és un bon recurs comptar amb la biblioteca perquè us ofereixi lots de llibres adequats als

interessos, els gustos i les edats dels infants.

---

## 1.3

# COORDINACIÓ I FUNCIONS DEL PROJECTE



Per al bon funcionament del vostre Espai LECXIT és important que determineu la coordinació i distribuïu les funcions que cal realitzar entre les persones que formeu part de l'equip. No és necessari que cadascuna de les tasques sigui liderada per una persona diferent ni que totes es concentrin en una sola persona. Si ho considereu convenient, una mateixa persona pot desenvolupar més d'un rol i portar a la pràctica diverses funcions, especialment en la fase d'execució. Sigui com sigui, és essencial que totes les funcions estiguin cobertes i que tot l'equip tingui molt clar allò que ha de fer. Busqueu l'estructura i la distribució que millor s'adeqüi a la vostra realitat i segur que així garantireu que el projecte té encaix i sentit. Les funcions que cal cobrir per al bon funcionament del projecte són:

### A/ FUNCIONS DE PLANIFICACIÓ I DISSENY

Tot i que hi pot haver diverses persones assumint rols diferents en el marc del projecte, **és indispensable establir, amb nom i cognoms i amb un mínim de temps de dedicació designat, una persona que faci de coordinadora LECXIT**, que vetlli per la planificació i el disseny general del programa i que actuarà com a referent amb l'equip LECXIT de la Fundació Bofill. Aquesta tasca en molts casos es dona d'una manera natural per part de les persones impulsores i això fa que tots els agents LECXIT vinculats a l'espai sovint la tinguin identificada des de l'inici. En tot cas, és important que aquesta persona sigui accessible i que la comunitat la identifiqui com a referent del programa. Tindrà com a funcions les següents:

- **Determinar com serà la comunicació amb els referents dels centres educatius.** Cal establir el format i la freqüència de les reunions o els canals de comunicació mitjançant fórmules que

---

s'adaptin al vostre funcionament i al dels centres.

- **Determinar l'espai on es faran les sessions de lectura.** Es poden fer a l'escola, a la biblioteca o a l'entitat, depenent de cada municipi i espai LECXIT. Quan es fan a la biblioteca, recomanem que sigui a la sala infantil; d'aquesta manera les parelles lectores tindran accés als llibres i podran descobrir l'espai. Si es fan a l'escola, els racons de lectura de les aules, els passadissos, el pati o el gimnàs —i, òbviament, la biblioteca escolar, si n'hi ha— són espais idonis per a l'activitat. És aconsellable disposar de diferents espais, ja que, per al bon funcionament de les sessions, es recomana que en un mateix lloc no hi hagi més de 10 parelles fent l'activitat de lectura alhora.
- **Definir l'horari de les sessions.** El LECXIT és una activitat lúdica per gaudir de la lectura; per això es fa com a extraescolar, quan acaba l'horari lectiu. L'activitat també es pot realitzar en horari de migdia, tot i que l'experiència ens diu que aquest model té alguns inconvenients, principalment, per la dificultat de fer quadrar les agendes del volun-

tariat. En qualsevol dels casos, la durada de les sessions és d'una hora a la setmana.

- **Concretar el nombre de parelles lectores** amb el centre educatiu de primària. Els infants que participen en el LECXIT són de quart, cinquè i sisè de primària, i dependrà de cada cas si s'opta per dirigir la proposta als tres cursos o bé només a un o a dos. No hi ha una opció millor, sinó que serà bona la que tingui més sentit per al centre educatiu.
- **Establir la data d'inici i de finalització del projecte.** Generalment, el projecte comença al novembre i acaba al maig. Ara bé, aquestes dates són aproximades i cada espai LECXIT té flexibilitat per a decidir i per a adaptar-les segons les circumstàncies. Tot i així, és important assegurar 20 sessions lectores per tal de garantir un impacte positiu en l'infant, la qual cosa significa iniciar les trobades no més tard del gener.
- **Definir com serà la comunicació amb les famílies.** Cal decidir amb antelació com serà el contacte amb les famílies. Us recomanem establir-hi una reunió inicial i activitats lectores grupals durant el curs.

---

## B/FUNCIONS D'IMPLEMENTACIÓ I EXECUCIÓ

A més a més d'una bona planificació, caldrà garantir que en la fase d'implementació i execució tot funciona correctament. Per a fer-ho, la mateixa coordinadora LECXIT o altres figures implicades hauran d'assegurar que es duen a terme les tasques següents:

- **Fer l'acompanyament del voluntariat.** Per garantir que pot desenvolupar correctament el seu rol en tot moment, caldrà:

- Assegurar que el voluntariat ha rebut la formació necessària per a acomplir la seva tasca.

- Animar-lo a participar a les jornades, tallers i seminaris web LECXIT que es duguin a terme durant el curs. Fer seguiment del voluntariat i donar resposta si hi ha cap problema.

- Realitzar el procediment per a la inscripció i la tramitació correctes a l'assegurança.

- **Dinamitzar l'espai LECXIT** per assegurar el bon funcionament i la seguretat de l'espai físic on es

realitzen les sessions lectores. Hem de garantir que sempre hi ha una persona present a totes les sessions LECXIT que:

- Assegura l'accés a l'espai (obrir/tancar).

- Coordina l'assistència del voluntariat i dels infants.

- Supervisa la comunicació entre les parelles.

- Està disponible en cas que calgui assessorament.

- Vehicula les incidències.

- **Assessorar en l'elecció de llibres** per tal de garantir la qualitat en la tria a partir de l'acompanyament a les parelles lectores amb propostes i recomanacions de lectura. Aquesta tasca la pot dur a terme la persona que és present a les trobades de les parelles, però també, la bibliotecària de la biblioteca municipal a través de la preparació de lots de llibres per a les sessions LECXIT.

- Fer selecció de lectures per als infants del LECXIT.

- Assessorar els infants sobre llibres tenint-ne en compte el nivell i els interessos.

- 
- Conèixer webs i portals de recomanacions lectores actuals.

*A banda de les tasques que realitza l'equip LECXIT, és important assegurar una mínima **implicació dels tutors/ores de l'alumnat participant** al llarg del curs. En aquest sentit, les seves funcions es concreten a:*

*Seleccionar l'alumnat participant amb perfil LECXIT.*

*Vetllar per una bona comunicació amb les famílies i amb la persona coordinadora de l'espai LECXIT.*

*Fer seguiment de la motivació de l'alumnat participant envers el projecte.*

*Avaluar l'impacte del projecte en l'alumnat en relació amb el seu dia a dia a l'aula.*

2

POSEU-VOS  
EN MARXA



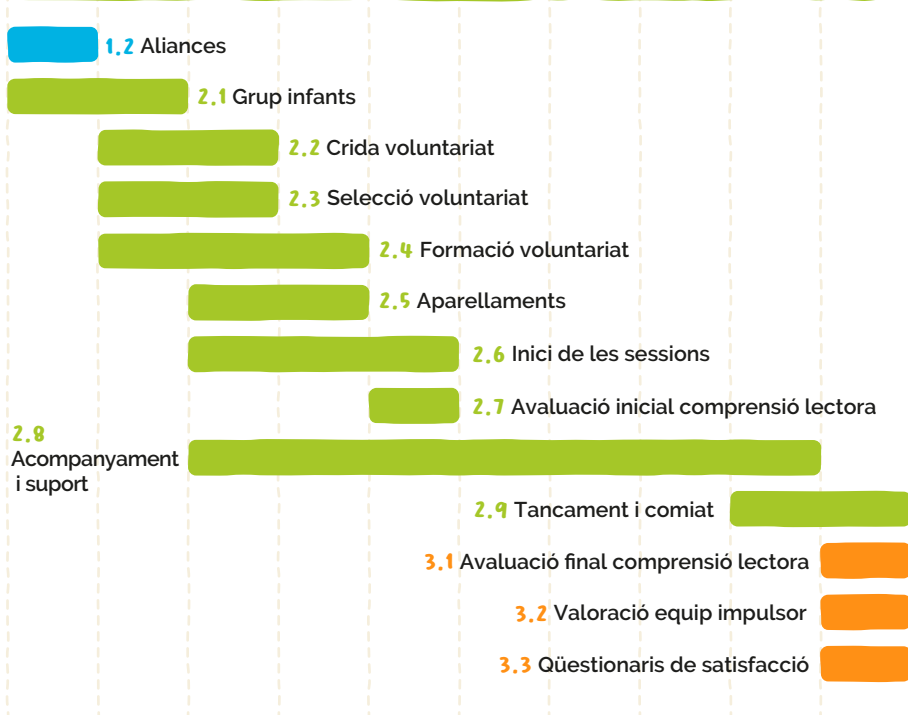
Un cop tingueu les aliances creades i les tasques distribuïdes, és hora de posar-vos en marxa amb les fases següents del programa. En el cronograma que teniu a continuació, podeu veure totes les fases que formen el LECXIT, des de la preparació prèvia fins a l'avaluació. Seguir aquest cronograma us ajudarà a dissenyar i implementar el programa amb èxit!

El programa LECXIT té una durada d'un  **curs escolar sencer**.

Per a un bon desenvolupament del projecte, us recomanem seguir el termini que teniu a continuació: inici de la preparació i de les aliances amb els diversos agents lectors al setembre —o, fins i tot, al juny del curs anterior— i finalització de les sessions i de l'avaluació lectora al juny.

Trobareu cadascuna de les fases del cronograma detallades a les pàgines següents de la guia.

## SET OCT NOV DES GEN FEBR MARÇ ABR MAIG JUNY





## 2.1 GRUP D'INFANTS



Els **infants són els principals protagonistes** de la nostra acció i, per tant, el primer que cal fer és constituir-ne el grup. Per decidir els infants participants, en cas que no siguem un centre educatiu de primària, heu de contactar amb les escoles properes a vosaltres, ja que són els **tutors i tutores** dels cursos de quart, cinquè i sisè de primària els que s'encarreguen de fer la **selecció tenint clar el perfil de l'infant LECXIT**.

*En cas que sigueu una entitat que feu LECXIT amb infants usuaris habituals, sereu vosaltres mateixos/es que determinareu per a quins d'ells pot ser més útil la participació en el projecte.*

### PERFIL DE L'INFANT LECXIT:

- Alumnes de quart, cinquè o sisè de primària.
- Que tinguin la mecànica lectora assolida i en què les sessions LECXIT es

puguin enfocar a la millora de la comprensió lectora.

- Infants que necessitin reforçar la seva motivació envers l'hàbit lector.
- Que no disposen d'un entorn proper que els pugui acompanyar en el foment i el gaudi per la lectura.

*Els infants que tenen necessitats específiques de suport educatiu, els que presenten actituds molt disruptives o els que no coneixen encara la llengua vehicular, no són els principals destinataris del programa, ja que les persones voluntàries no necessàriament disposen de les competències per a acompanyar-los de la millor manera.*

---

**A l'hora de fer la selecció, a més de tenir en compte el perfil de l'infant LECXIT, per mitjà de l'espai LECXIT, heu de:**

- **Reflexionar sobre el nombre d'infants** als quals podeu donar resposta i fer-ho saber als centres educatius, en cas que el vostre espai LECXIT no sigui una escola. Un bon nombre de participants en una mateixa sessió és **de 8 a 12 infants**.
- **Tenir en compte la vostra capacitat per trobar voluntariat.** Cada alumne necessita una mateixa persona voluntària que l'acompanyi, així que haureu de disposar del mateix nombre de persones voluntàries que d'infants seleccionats. En cas que realitzeu sessions LECXIT diversos dies, un mateix voluntari/ària pot acompanyar més d'un infant si aquests duen a terme les sessions en dies diferents.
- **Parlar amb els infants i les seves famílies per promoure el compromís i la implicació** en el projecte. En cas que no sigueu un centre educatiu, coordinar-vos amb les escoles perquè aquestes puguin parlar amb les famílies dels infants.

- **Repartir a les famílies l'autorització de conformitat** de participació al LECXIT, o bé fer-les arribar a través dels tutors i les tutores dels centres en cas que no sigueu una escola. L'autorització ha d'especificar l'horari en què es duran a terme les sessions LECXIT i establir, també, els **drets d'imatge** dels infants, per saber si podeu fer fotografies o vídeos que us ajudin a fer difusió del projecte.

**Un cop s'hagi constituït el grup d'infants i tingueu les persones voluntàries, us animem a fer una reunió amb les famílies** per explicar-los el contingut del projecte i poder resoldre els dubtes que tinguin.

És important que les famílies coneguin tant la persona coordinadora, que és amb qui tindran relació i contacte, com les persones voluntàries que acompanyaran els seus fills i filles.

---

## 2.2

# CRIDA AL VOLUNTARIAT



Les persones voluntàries són un pilar clau del projecte, gràcies a la implicació i la dedicació de les quals els infants poden gaudir d'estones de lectura cada setmana. Per tal que els infants siguin acompanyats de la millor manera possible, és important que les persones voluntàries s'ajustin al perfil adequat i reuneixin les característiques següents:

- Motivació per la lectura i entusiasme per l'educació dels infants (no necessàriament han de tenir formació prèvia en l'àmbit educatiu).
- Facilitat per tractar amb infants d'aquestes edats.
- Compromís de participació en el projecte durant tot el curs escolar.
- Un bon nivell de lectura i ús del català.

Per arribar al màxim nombre de persones voluntàries, us recomanem utilitzar una combinació de mètodes a l'hora de realitzar la crida i la difusió de la cerca de voluntariat. Entre les estratègies per a fer la crida d'una manera àgil i eficient, destaquem les que s'indiquen a continuació.

- **Compartir la informació i fer difusió del projecte amb les persones que es troben a l'espai on es portarà a terme el LECXIT:**
  - Els centres educatius de primària poden demanar suport a les AFA, per si hi ha famílies interessades a participar-hi com a voluntàries.
  - Els centres educatius de secundària poden incloure el LECXIT com una de les activitats de servei comunitari per al seu alumnat. Trobareu la guia per al professorat de l'institut [Fent LECXIT al servei comunitari](#).

- 
- Les biblioteques poden presentar el projecte als seus usuaris i usuàries.
  - **Difondre el projecte al municipi:**
    - Elaborar material de difusió (com poden ser pòsters o fulls de mà...) per penjar-lo als diferents equipaments. A l'apartat de recursos de la nostra web en trobareu diversos models disponibles.
    - Contactar amb els mitjans de comunicació local perquè facin difusió del projecte (la ràdio local, els butlletins, les revistes i les xarxes socials són una bona eina de difusió).
    - Contactar amb entitats, equipaments i altres serveis perquè us ajudin a fer-ne difusió entre els seus usuaris i usuàries i organitzar sessions d'informació del projecte per explicar-lo a tots aquells col·lectius que hi puguin estar interessats. Es poden organitzar sessions, per exemple, als clubs de lectura de la biblioteca, al casal d'avis o de joves, a l'escola d'adults, als instituts o als centres universitaris, entre molts d'altres. Busqueu els equipaments estratègics del vostre municipi.
    - Participar en fires de voluntariat o estands informatius en esdeveniments locals; d'aquesta manera us donareu a conèixer a altres persones i entitats.
  - **Faciliteu una adreça de correu electrònic** perquè les persones voluntàries puguin contactar amb vosaltres i pugueu recollir les seves dades personals.
  - **Formalitzeu l'assegurança del voluntariat un cop tingueu el grup de voluntariat.** Tota persona voluntària participant al programa LEXIT ha d'estar assegurada. Si sou una entitat que ja disposeu d'una assegurança pròpia i voleu fer el tràmit i la gestió pel vostre compte, no heu de compartir amb nosaltres cap dada ni documentació. En cas que no sigui així i necessiteu suport per a realitzar el tràmit, contacteu amb nosaltres i us explicarem els passos que cal seguir per a tramitar l'assegurança del voluntariat. El voluntariat de Servei Comunitari, com que es tracta d'alumnes de secundària, ja està inclòs dins de l'assegurança del seu institut, de manera que no s'ha de fer cap altre tràmit.

## 2.3

# SELECCIÓ DEL VOLUNTARIAT



D'entre totes les propostes de voluntariat que rebeu, serà important que **seleccioneu aquelles que encaixin més amb el perfil i puguin garantir disponibilitat durant tot el curs.**

Us recomanem que mantingueu una **petita conversa** amb cadascuna de les persones voluntàries, per tal de conèixer-les i assegurar-vos que disposen de les competències necessàries. Per preparar aquesta conversa, us podeu inspirar en aquestes preguntes:

- Has fet abans alguna activitat amb infants?
- Has llegit mai amb un infant? Germà, fill, etc. ? Com et vas sentir?
- T'agrada llegir?
- Vas habitualment a la biblioteca?
- Què et motiva més de participar en el programa LECXIT?

- Què creus que pots aportar a un infant de primària en el seu procés de millora de la competència lectora?
- Què creus que et pot aportar a tu el LECXIT?
- Tenint en compte el teu dia a dia, consideres que és viable venir una hora a la setmana durant tot el curs escolar al LECXIT?

Us recomanem seleccionar més persones voluntàries que infants tingueu per tal de disposar de voluntariat «extra» i demanar-los la seva col·laboració en cas que hi hagi alguna baixa, sigui puntual o més prolongada en el temps. Serà important que parleu amb aquestes persones voluntàries per saber si se senten còmodes amb aquest rol d'intervenció més puntual.

---

## 2.4

# FORMACIÓ DEL VOLUNTARIAT



Tota persona voluntària que inicia la seva vinculació amb el programa LECXIT ha de realitzar la «**Formació inicial del voluntariat LECXIT**». L'objectiu de la formació és capacitar tot el voluntariat per a dur a terme correctament les tasques d'acompanyament als infants.

La formació té una durada de dues hores i s'hi treballen continguts sobre la importància de la lectura, l'acompanyament i el vincle amb l'infant, així com la dinàmica de les sessions LECXIT. A més, es presenten i es comparteixen diversos recursos disponibles que ajudaran el voluntariat a superar situacions quotidianes de les sessions lectores.

Des del LECXIT us oferim quatre formats diferents perquè el voluntariat realitzi la formació:

**1 Formació presencial dinamitzada per l'equip de formadors LECXIT** a diverses biblioteques, centres educatius i entitats d'arreu de Catalunya durant els mesos

d'octubre, novembre i desembre. A través d'aquest [enllaç](#) i que també trobareu a la pàgina web el voluntariat podrà accedir al calendari de formacions i escollir l'opció que els sigui més còmoda.

**2 Formació en línia dinamitzada per l'equip de formadors LECXIT** durant el mesos d'octubre, novembre i desembre. Hi podeu accedir a través del mateix enllaç de calendari de formacions presencials.

**3 Formació presencial autogestionada i dinamitzada pel coordinadora/a en el mateix espai LECXIT.** A la [pàgina web](#) hi trobareu el material necessari per a poder-vos preparar la formació i dinamitzar-la vosaltres mateixos/es amb el vostre voluntariat.

**4 Formació en línia autodidacta** a través del visionament de [tres vídeos LECXIT](#).

---

Us recomanem que vetlleu perquè el **màxim nombre de voluntaris possible participi a la formació presencial**. Tenint en compte que la formació és molt pràctica i vivencial, el format presencial garanteix un aprenentatge molt més enriquidor i una experiència més motivadora.

En els casos en què aquesta opció no sigui viable, disposeu de les altres possibilitats perquè les persones voluntàries realitzin la formació inicial.

Tingueu constància de l'opció de formació escollida pel voluntariat del vostre espai. Si ho considereu convenient, un cop tingueu clara la selecció del voluntariat, els podeu convidar a escollir l'opció de formació conjuntament o inscriure'ls vosaltres. Sigui com sigui, és important que garantiu que tota persona voluntària del vostre espai LECXIT participi en aquesta formació inicial.

Un cop tingueu seleccionat i format el voluntariat, feu una **trobada d'acollida** per explicar-los amb més concreció el funcionament del programa, l'espai on es desenvoluparan les sessions, algunes propostes o recomanacions lectores i tot el que considereu pertinent. Intenteu dotar el

voluntariat de les condicions necessàries perquè se sentin còmodes des de la primera sessió de lectura amb l'infant.

En aquesta trobada, compartiu i ajusteu expectatives amb el voluntariat i feu-los saber d'una manera detallada la realitat que es trobaran, tant dels infants com del funcionament de l'espai mateix. És bo conscienciar-los de les dificultats o dels reptes que es poden trobar i de les solucions possibles que tenen a l'abast.

## 2.5

# APARELLAMENTS

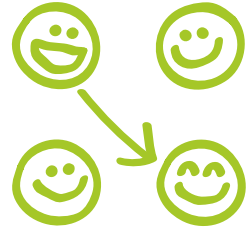
Amb el nombre d'infants i voluntariat participant, feu els aparellaments corresponents mantenint la fórmula

**1 X 1**  
**(1 INFANT - 1 PERSONA**  
**VOLUNTÀRIA)**

En cas que no hi hagi prou voluntaris i algun d'aquests tingui disponibilitat per a acompanyar dos infants en sessions diferents, podeu proposar-li-ho i gestionar-ho perquè sigui possible.

Per tal d'ajustar tant com es pugui l'assignació i aconseguir que les relacions siguin efectives, és important que **conegueu molt bé tant els infants com els voluntaris i voluntàries.**

Coordineu-vos amb el tutor/a o referent dels centres educatius perquè us puguin fer un traspàs d'informació dels infants que tindreu a l'espai LECXIT que us ajudi a aparellar-los amb el voluntariat.



A l'hora de fer les assignacions, us recomanem tenir en compte:

- Caràcters i maneres de fer.
- Aficions i gustos lectors i interessos generals.
- Trajectòries personals semblants que puguin propiciar una bona relació entre l'infant i la persona voluntària.
- Qüestions de gènere.
- Altres aspectes que considereu importants.



---

## 2.6

# INICI DE LES SESSIONS



El primer dia del LECXIT és especial i diferent. Pot ser un bon moment per a convidar les famílies i els referents dels centres educatius, l'ajuntament o altres persones vinculades a compartir-lo amb vosaltres i explicar-los el projecte. A més, possibilitarà que es coneguin les persones que en formaran part.

Per fer d'aquest dia un espai de trobada engrescador i amè, us recomanem preparar un joc o una dinàmica per a configurar les parelles lectores. Aquesta activitat permet que els infants i els voluntaris i voluntàries es trobin d'una manera divertida per començar a establir la seva relació amb la lectura. Un exemple de dinàmica pot ser que els infants tinguin una endevinalla, un poema, un tros d'un llibre o una portada, entre d'altres, i el voluntari o voluntària, la resposta o el complement d'allò que té l'infant. Els infants han de buscar entre les persones voluntàries el resultat fins que el trobin i, un cop trobat, aquella serà la seva parella.

És important que el primer dia s'aprofiti perquè les parelles es coneguin, per saber els gustos i els interessos dels infants i per presentar l'espai que compartiran durant les properes setmanes. No passa res si aquest dia les parelles no tenen temps per llegir, ja llegiran el pròxim dia.

Quan les parelles lectores ja es coneixen, desenvoluparem les sessions LECXIT, que tenen **tres moments importants**:

- **L'acollida de l'infant** per part de la persona voluntària. Es tracta d'un moment cabdal. Al començament de la sessió és important parlar i saber com arriba l'infant: content, enfadat, preocupat, expectant, etc. Per a la trobada, hi ha parelles lectores que decideixen marcar un ritual d'inici i fan que cada sessió comenci de la mateixa manera: per exemple, plantejar sempre una pregunta, dir unes paraules, fer una broma...; o també, llegir un poema breu o un petit fragment d'una història, o resoldre una endevinalla.

- 
- **L'estona de lectura.** És el moment principal. Però atenció, que llegir no és endin-sar-se directament en les pàgines del llibre, sinó que és un procés amb tres espais de temps: abans, durant i després de la lectura:

- Abans de la lectura, les parelles lectores trien quina activitat faran o quin llibre llegiran.

- Un cop escollida la lectura, s'endinsen en l'activitat i llegeixen amb una intenció determinada.

- I, per acabar, parlen sobre el que han llegit. Aquest moment és important perquè pot ser una estona per parlar sobre altres lectu-res relacionades o sobre idees que aporta el text.

- **El comiat.** És el moment de tancar la sessió lectora, de valorar com ha anat i de preveure què faran a la prope-ra sessió. El voluntari o la voluntària ha d'incidir en els aspectes positius de l'infant i valorar els progressos que ha dut a terme, ja que això l'aju-darà a construir-se una autoi-matge positiva com a lector.

A la càpsula formativa **Les sessions de lectura** trobareu més informació sobre el dia a dia del LECXIT.

---

## 2.7

# AVALUACIÓ INICIAL DE LA COMPRESIÓ LECTORA



Entre la **segona i la tercera sessió**, un cop les parelles lectores tinguin més confiança entre elles i amb el programa LECXIT, feu una **avaluació inicial sobre comprensió lectora als infants**. Aquesta avaluació us permetrà conèixer el nivell del qual parteixen els infants i comparar-lo amb el que assoleixin al final del programa.

Per fer-ho, posem al vostre abast un **test de comprensió lectora** elaborat en col·laboració amb José Luis Castel, mestre de primària i expert i assessor de la Fundació Bofill en avaluació de la comprensió lectora.

Aquestes proves de tipus test estan pensades perquè les puguin passar les **persones voluntàries** amb l'acompanyament de la persona referent de l'espai LECXIT a l'inici i al final del projecte, amb la intenció d'observar l'evolució de l'infant i veure'n la millora quant a la comprensió lectora després de tot el curs escolar.

*En la mesura que sigui possible, també us recomanem que el tutor/a pugui passar les proves a tot el grup classe en el qual tingui infants que participin al LECXIT, tant a l'inici com al final del curs. Això no només permetrà veure l'evolució del grup d'infants LECXIT i dels que no ho són per separat, sinó també, comparar resultats entre els dos grups i veure si la diferència de nivell entre un grup i l'altre és més petita que a principi de curs.*

## 2.8

# ACOMPANYAMENT i SUPORT



Bona part de l'èxit del programa rau a fer un bon acompanyament als participants —tant els infants com el voluntariat—, la qual cosa generarà un ambient més favorable, crearà confiança i desencadenarà un compromís més gran envers el programa.

Aquest acompanyament no solament ha de tenir lloc a l'inici del programa i a les primeres sessions, sinó també al llarg de tot el curs. Es tracta que els infants i les persones voluntàries sentin que no estan soles i que tenen persones que els poden donar un cop de mà quan ho necessitin.

### PER ACOMPANYAR ELS INFANTS, US RECOMANEM:

- **Posar-vos a disposició seva** per si necessiten compartir alguna cosa.
- **Mantenir comunicació** al llarg del programa amb els tutors o tutores, les famílies i el voluntariat per saber com es troba l'infant, com està vivint el

projecte i si té cap necessitat concreta.

- Fer ús de l'«**Observació del vincle de la parella lectora**». Aquesta eina us permetrà conèixer com evoluciona la relació entre infant i persona voluntària, detectant els punts forts i aquells aspectes a millorar.

### i, PER ACOMPANYAR EL VOLUNTARIAT, US RECOMANEM:

- **Constituir un canal de comunicació.** Un recurs que funciona bé és fer un grup de WhatsApp o de Telegram amb les persones voluntàries, perquè puguin comunicar les seves absències i compartir-hi eines d'interès. La relació entre la persona coordinadora i el voluntariat ha de ser propera i acollidora. Les persones voluntàries l'han d'identificar com una persona accessible, que escolta i que atén els dubtes i les inquietuds que els puguin sorgir al llarg de les sessions. Que el voluntariat senti un acompanyament curós però

---

no invasiu per part vostra serà clau per a la seva satisfacció i permanència en el projecte.

- **Dotar el voluntariat d'eines i recursos** perquè desenvolupi el seu rol com a mentor/a d'una manera positiva. Des del programa LEXIT tenim material per als voluntaris i voluntàries, un material que els proporciona estratègies per a posar en pràctica durant les sessions de lectura i que podeu trobar al nostre web, a l'apartat de [recursos](#). Conviudeu el voluntariat a descobrir-los i fer-se'ls seus.
- **Generar moments de reflexió i diàleg** entre el grup de voluntariat, perquè els integrants comparteixin amb la resta de participants les seves experiències. Algunes maneres de crear aquests moments d'intercanvi poden ser trobar-se uns minuts abans o després de cada sessió, fer una reunió al trimestre o generar espais de debat al voltant de la formació inicial del voluntariat.
- **Posar-se a disposició seva** per si necessiten compartir alguna cosa.

- **Animar-los a participar a les càpsules formatives** que es facin durant el curs per aprofundir en el programa LEXIT o poder acompanyar millor els infants.

- **Feedback i comunicació** constant amb el voluntariat, compartint estratègies, recomanacions, propostes i idees amb l'objectiu que segueixin aprenent i millorant la seva tasca, sobretot durant les primeres sessions. Per fer-ho, us recomanem utilitzar l'eina [«Progrés de la persona voluntària»](#)

Heu de vetllar perquè els infants i el voluntariat se sentin prou còmodes per a expressar, amb tota confiança i sinceritat, com estan i com avança la relació amb la seva parella lectora i, fins i tot, si fos el cas, puguin dir amb llibertat si volen cap canvi. En aquest sentit cal que penseu a facilitar espais individuals amb cadascuna de les parts. Si ho considereu convenient, podeu fer-los arribar alguna mena de qüestionari individual que us serveixi d'excusa per tenir la conversa. En poden ser exemples:

- 
- Què és el que m'agrada més de participar al LECXIT?
  - Què és el que m'agrada més d'estar amb la meva parella lectora?
  - Què m'agradaria millorar de la meva parella lectora?
  - Sento que la meva parella lectora té ganes de venir al LECXIT?
  - El dia que toca LECXIT, estic...
  - Voldria canviar de parella lectora?

---

## 2.9

# TANCAMENT I COMIAT



Les activitats s'acaben a finals de maig. Per al tancament i comiat, us animem a celebrar l'experiència amb tota la comunitat gaudint d'una festa conjunta. És interessant convidar-hi tots els agents implicats, com els referents de l'ajuntament, els centres educatius i les famílies. L'objectiu de crear aquest espai de trobada és reconèixer la tasca de les persones implicades i l'esforç i el treball que han dut a terme els infants, a més de facilitar el comiat i la desvinculació. Què podeu fer a la sessió de cloenda?

- **Organitzar una dinàmica de tancament** que ofereixi una feedback positiva a tots els participants i pensar en una activitat per a aquell dia que serveixi de tancament del projecte. Per exemple, que tothom pensi en els beneficis del LECXIT: «què els ha aportat participar en el projecte?». Tothom ha d'escriure una paraula o una frase de resposta a aquesta pregunta i, conjuntament, elaborar un arbre carregat

d'aprenentatges, experiències i bons moments compartits.

- **Valorar la dedicació del voluntariat** i oferir-los un diploma de reconeixement a la seva tasca. Aquest moment permet visibilitzar la tasca que han fet tant les persones voluntàries com els infants al llarg de tot el procés. Gràcies a les ganes i a l'esforç, el voluntariat ha esdevingut un model lector positiu per fer que els infants gaudeixin de la lectura.
- **Compartir una estona plegats.** Després de trobar-se cada setmana durant un curs escolar, és important que les parelles s'acomiadin. Aquesta estona de comiat serveix per a tancar el projecte, i es pot proposar, per exemple, una activitat d'autoavaluació que els implicats facin de manera conjunta. Així mateix, podeu preparar un berenar, conjuntament també, i convidar les famílies per celebrar la cloenda del LECXIT d'una manera lúdica i amena.

3

AVALUEU  
COM HA ANAT  
EL PROJECTE





---

**L'avaluació és el procés que ens permet saber la incidència que ha tingut el projecte a tots els nivells. Les eines d'avaluació ens ajuden a conèixer les potencialitats i a identificar els punts en els quals més coixega el projecte a fi d'incorporar-hi modificacions per seguir millorant.**

Per poder avaluar el LECXIT en totes les seves dimensions, us recomanem que tingueu en compte aquests tres elements:

- Avaluació final de la comprensió lectora.
- Reunió de valoració amb l'equip LECXIT.
- Qüestionaris de satisfacció a tots els agents implicats en el programa.

---

## 3.1

# AVALUACIÓ FINAL DE LA COMPRESIÓ LECTORA

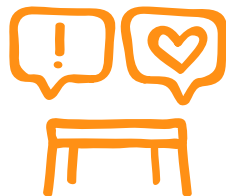


A les **últimes sessions LECXIT del curs**, torneu a passar els **tests de comprensió lectora** als infants participants per tal de veure l'evolució que han tingut. El **funcionament de l'avaluació final és el mateix que el de l'avaluació inicial**; per tant, està pensada perquè la puguin passar les persones voluntàries amb l'acompanyament de la persona referent de l'espai.

En la mesura que sigui possible, torneu a demanar als tutors o tutores que passin les proves a tot el grup classe, amb l'objectiu de valorar si la diferència de nivell entre els infants que han participat al LECXIT i els que no s'ha reduït.

## 3.2

### REUNIÓ DE VALORACIÓ AMB L'EQUIP IMPULSOR LECXIT



Convideu totes les persones de l'**equip del vostre espai LECXIT** a fer una **reunió de valoració** per tal de compartir punts de vista, opinions i propostes.

Enfoqueu la reunió com una trobada que ofereix l'**oportunitat de compartir, aprendre i millorar** aspectes del programa; en cap cas, com un espai per jutjar ni qüestionar ningú.

A l'inici de la reunió, ofereix un espai **reflexiu i individual** perquè cadascú pugui pensar les seves aportacions. Un cop fet, **compartiu** en veu alta tots els aspectes i penseu, com a espai LECXIT, quins canvis podeu fer perquè el projecte tingui una major incidència el curs vinent.

Penseu en propostes que aportin valor, impacte i millora i que motivin els infants, però que alhora siguin **reals, assolibles i sostenibles** per al vostre espai LECXIT tenint clar el vostre context i situació.

Finalment, **distribuiu les tasques, acordeu els terminis i valoreu els recursos** que necessiteu per

a fer-ho possible.

Podeu reflexionar sobre aspectes relacionats amb la planificació i la coordinació del programa, així com amb la implementació. Per exemple, podeu considerar els **eixos** que s'indiquen a continuació.

- Aliances amb els agents implicats: l'ajuntament, les escoles, els instituts i les entitats.
- Logística de l'espai LECXIT: espai físic, horari, nombre d'infants, catàleg i oferta de llibres, etc.
- Relació, implicació i participació de les famílies.
- Gestió i coordinació del voluntariat.
- Comunicació i acompanyament amb el voluntariat i amb els infants.
- Activitats, jornades i tallers més enllà de les sessions LECXIT: Sant Jordi, festa de final de curs, etc.
- I tots aquells aspectes que considereu pertinents.

---

## 3.3

# QÜESTIONARIS DE SATISFACCIÓ LECXIT



Els qüestionaris de satisfacció us permeten **conèixer l'opinió de tots els agents implicats** en la vostra comunitat LECXIT amb vista a pensar en possibles millores per al curs vinent.

Des del LECXIT us oferim cinc models de qüestionari, un per a cadascun dels agents participants: **voluntariat, infants, famílies, tutors/es, equip directiu i coordinador/a**. Aquests qüestionaris ja tenen una estructura i unes preguntes pensades, però us animem a adaptar-los perquè en tragueu el màxim profit possible.

Feu arribar els qüestionaris als agents implicats amb antelació, unes dues setmanes abans de l'última sessió LECXIT, de manera que tinguin temps de respondre amb profunditat. Els podeu fer arribar **per correu electrònic o físicament en paper**.

La resposta i l'experiència de tots els **agents implicats** i la valoració per part de l'**equip impulsor** us ajudaran molt a adaptar el programa i a millorar-lo per tal

que l'experiència i els aprenentatges dels infants siguin més enriquidors els propers cursos.

# GRÀCIES PER FORMAR PART DE LA COMUNITAT LECXIT!

Des del programa LECXIT us oferim  
tot el suport necessari per impulsar  
el projecte al vostre municipi.

Per a qualsevol qüestió podeu  
trucar-nos al **934 588 700**  
o enviar-nos un correu a  
**[lecxit@fbofill.cat](mailto:lecxit@fbofill.cat)**

